



## Sesión V. Apropriación curricular. Música

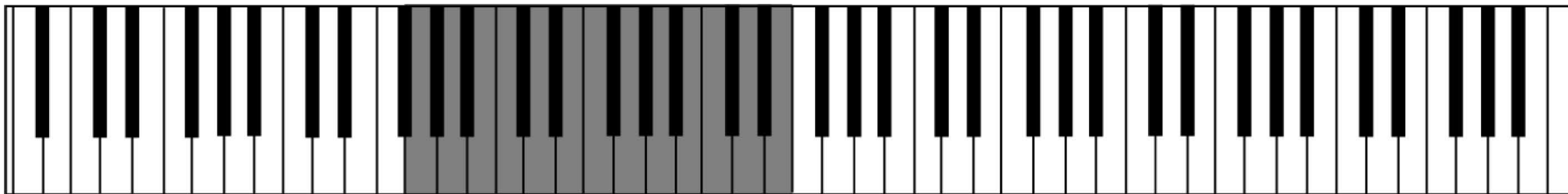
Nombre: Gonzalo Cáceres Mora  
Fecha: 1 de diciembre de 2025

## En esta sesión veremos:

- Retroalimentación ensayo IV
- Retroalimentación general de contenidos a trabajar

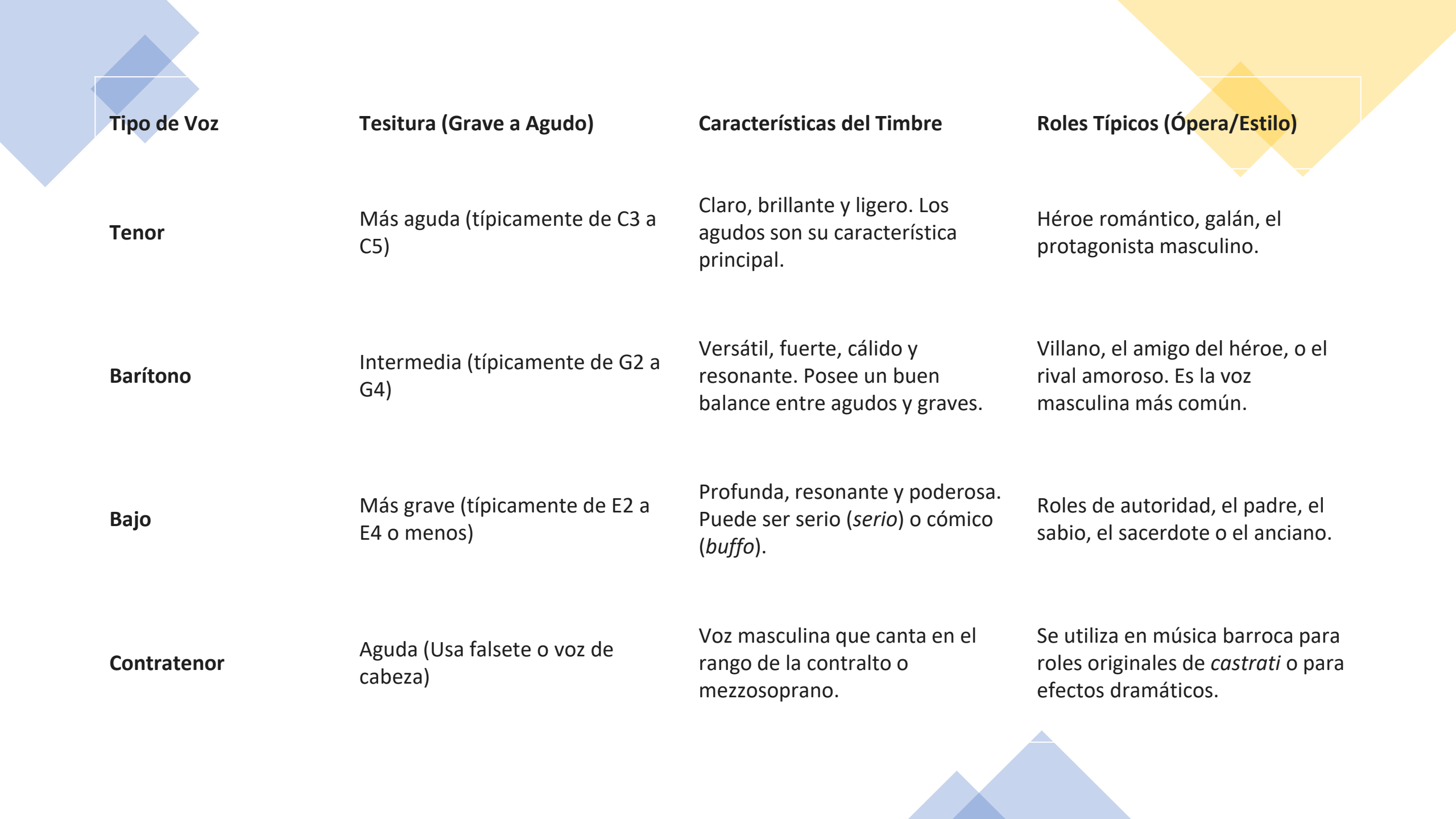
# 1. ¿Cuál es la principal función que cumple la laringe dentro del aparato fonador?

- a. Contener las cuerdas vocales para producir el sonido al vibrar por el paso del aire.
- b. Amplificar el sonido a través del paso del aire para lograr recursos dinámicos.
- c. Conectar con el músculo del diafragma, separando el aire hacia el sistema digestivo.
- d. Ayudar a que la respiración sea óptima al momento de emitir un sonido.



**2. ¿Qué tesitura vocal abarca el registro indicado en la siguiente imagen?**

- a. Contratenor
- b. Tenor
- c. Barítono
- d. Bajo



Tipo de Voz	Tesitura (Grave a Agudo)	Características del Timbre	Roles Típicos (Ópera/Estilo)
Tenor	Más aguda (típicamente de C3 a C5)	Claro, brillante y ligero. Los agudos son su característica principal.	Héroe romántico, galán, el protagonista masculino.
Barítono	Intermedia (típicamente de G2 a G4)	Versátil, fuerte, cálido y resonante. Posee un buen balance entre agudos y graves.	Villano, el amigo del héroe, o el rival amoroso. Es la voz masculina más común.
Bajo	Más grave (típicamente de E2 a E4 o menos)	Profunda, resonante y poderosa. Puede ser serio ( <i>serio</i> ) o cómico ( <i>buffo</i> ).	Roles de autoridad, el padre, el sabio, el sacerdote o el anciano.
Contratenor	Aguda (Usa falsete o voz de cabeza)	Voz masculina que canta en el rango de la contralto o mezzosoprano.	Se utiliza en música barroca para roles originales de <i>castrati</i> o para efectos dramáticos.

Tipo de Voz	Tesitura (Grave a Agudo)	Características del Timbre	Roles Típicos (Ópera/Estilo)
Soprano	Más aguda (típicamente de C4 a C6 o más)	Brillante, ligero, a menudo ágil ( <i>Coloratura</i> ) o potente ( <i>Dramática</i> ).	Heroína, princesa, o el personaje principal femenino.
Mezzosoprano	Intermedia (típicamente de A3 a A5)	Cálida, rica y amplia. Puede cantar notas altas con facilidad y las bajas con cuerpo.	Roles de carácter, rivales, figuras maternas o roles masculinos ( <i>travesti</i> ).
Contralto	Más grave (típicamente de F3 a F5)	Oscura, profunda y a menudo grave. Es la voz femenina menos común.	Roles de ancianas, brujas, o personajes cómicos/dramáticos de gran peso.

**3. ¿Cuál de los siguientes pares de trastes permite realizar los armónicos con los que se suele afinar una guitarra?**

a. 9° y 10°

b. 7° y 9°

c. 4° y 5°

d. 5° y 7°

4. ¿Cuál de las siguientes formas de emisión vocal, que generan una variación tímbrica de la voz humana, se genera al tocar la parte posterior del velo del paladar con el dorso de la lengua?

a. Gutural

b. Twang

c. Mixta

d. Falsete



# TÍTULO

La descripción de tocar la parte posterior del velo del paladar con el dorso de la lengua se relaciona directamente con la articulación de los sonidos guturales (que es un término que a menudo se usa para describir los sonidos velares o faríngeos).

El término gutural se refiere a sonidos que se producen en la garganta o en la parte posterior de la boca. En fonética, esto generalmente engloba a los sonidos velares (donde interviene el velo del paladar, tal como se describe en la pregunta: /k/, /g/, /x/) y los faríngeos. El contacto del dorso de la lengua con el velo del paladar es el mecanismo exacto para las consonantes velares.

## 5. ¿Qué práctica musical se caracteriza por improvisar versos sobre una pista de audio?

- a. Freestyle rap
- b. Disc jockey
- c. Beatboxing
- d. Hip Hop

**6. ¿Cuál de las siguientes estructuras del oído tiene como función equilibrar las presiones a ambos lados del tímpano?**

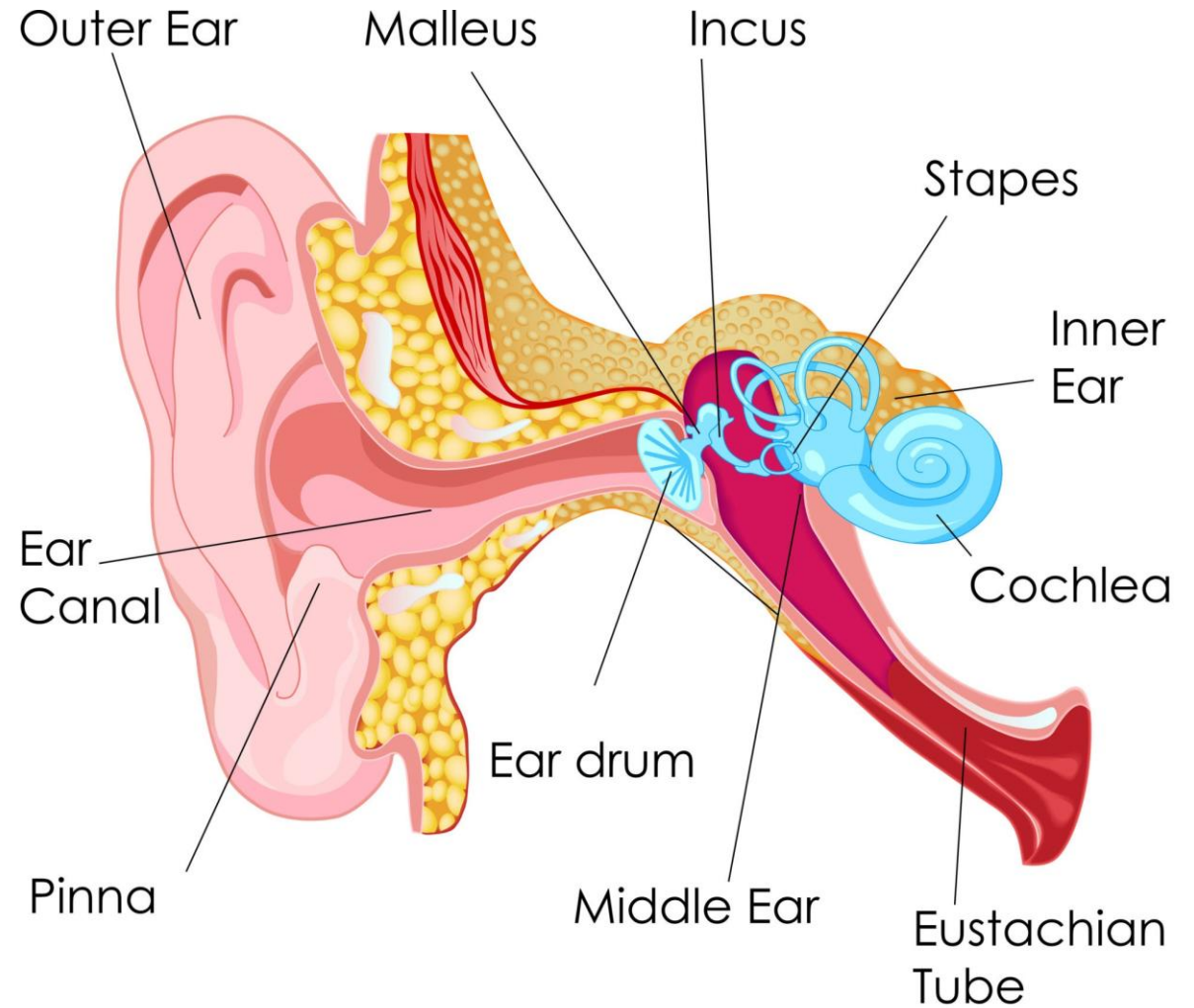
a. Estribo

b. Vestíbulo

c. Trompa de Eustaquio.

d. Cóclea.

# Partes del oído (anatomía)



Biology

## Ear Anatomy

**La estructura del oído que tiene como función equilibrar las presiones a ambos lados del tímpano es la Trompa de Eustaquio.**

La Trompa de Eustaquio (también conocida como tubo faringotimpánico) es un canal que conecta el oído medio con la parte posterior de la nariz y la garganta (la nasofaringe).

Su función principal es:

- Ventilación: Permite que el aire entre y salga del oído medio.
- Equilibrio de Presión: Al abrirse (por ejemplo, al tragar, bostezar o masticar), iguala la presión del aire en el oído medio con la presión atmosférica externa, asegurando que la membrana timpánica (tímpano) pueda vibrar libremente y de manera eficiente.

Lea los siguientes versos:

*Buenos días, abanderado,  
mi canto bien se lo advierte,  
vengo hace poco a esta fiesta,  
hace dos años con este.*

¿De qué expresión musical chilena son propios los versos presentados?

- a. Paya
- b. Tonada
- c. Canto de alférez de baile chino
- d. Canto a lo divino

8. Dos amigos conversan en la calle, escuchándose claramente uno al otro. Al pasar cerca de ellos un bus, ninguno de ellos puede oír lo que el otro está diciendo. ¿Qué fenómeno sonoro explica esta situación?

- a. Saturación.
- b. Distorsión.
- c. Ocultamiento.
- d. Enmascaramiento.

El enmascaramiento acústico ocurre cuando la percepción de un sonido **débil** o de **bajo volumen** es impedida por la presencia simultánea de un sonido **fuerte** o de **alto volumen** con una frecuencia similar.

En el contexto de los amigos conversando y el autobús:

1. **Sonido Débil (Señal):** Es la **conversación** de los dos amigos. Su intensidad (volumen) es relativamente baja.
2. **Sonido Fuerte (Enmascarador):** Es el **ruido del bus**. Su intensidad es muy alta, especialmente cerca de la fuente.

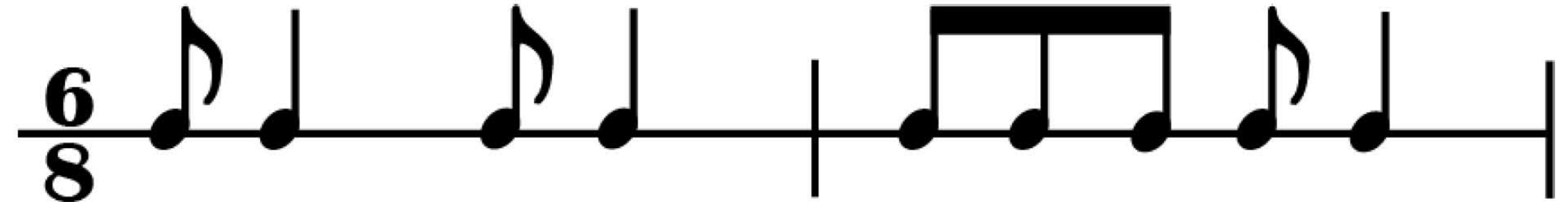


9. Un profesor de un 6º Básico invita a sus alumnos a reflexionar sobre el entorno sonoro cotidiano. El objetivo de la clase es hablar acerca de la música que se escucha fuera de los contextos que utilizan habitualmente (redes sociales, *playlist* en dispositivos digitales, etc.). Para ello, empieza con una lluvia de ideas y luego solicita comentar respecto de la experiencia sonora de escuchar a los vendedores que intervienen en los buses de transporte público y en las ferias.

¿Cuál de los siguientes términos se asocia a la experiencia sonora que se comenta en esta clase?

- a. Recitado
- b. Declamación
- c. Versificación
- d. Pregón

10. ¿Cuál de las siguientes opciones representa el esquema rítmico del bombo y la guitarra, característico de la Periconá?



# 11. ¿Cuál es la principal diferencia lírico musical entre la cueca chilena tradicional y la cueca boliviana tradicional?

- a. La estructura métrica de sus versos y estrofas.
- b. La ausencia de instrumentos de percusión.
- c. El arreglo vocal unísono.
- d. La progresión de grados tonales.

## 12. ¿Qué rol desempeña un productor musical en un proyecto musical?

- a. Encargado del registro y edición en el estudio de grabación.
- b. Encargado de manejar la gestión administrativa de un grupo.
- c. Encargado de la difusión de un grupo en diversos medios de comunicación y redes sociales.
- d. Encargado de dar forma global a un grupo musical.

# 13. ¿Qué software permite componer música usando la tecnología VSTI, editarla y mezclarla usando plugins?

a. Ableton Live.

b. Finale.

c. Audacity.

d. Sibelius

**14. ¿Cuál de los siguientes formatos de almacenamiento de audio digital permite guardar en un disco duro gran cantidad de música, pero con pérdidas en la calidad del sonido?**

a. WAV

b. SHN

c. FLAC

d. WMA

Formato	Nombre Completo	Tipo de Compresión	Pérdida de Calidad	Uso Principal
a. WAV	Waveform Audio File Format	Sin compresión	<b>Ninguna</b> (máxima calidad)	Archivos de estudio, grabación.
b. SHN	Shorten	Compresión <b>sin pérdida</b>	<b>Ninguna</b> (calidad original)	Intercambio de grabaciones en vivo (nicho).
c. FLAC	Free Lossless Audio Codec	Compresión <b>sin pérdida</b>	<b>Ninguna</b> (calidad original)	Almacenamiento de archivos maestros.
d. WMA	<b>Windows Media Audio</b>	<b>Compresión con pérdida</b>	<b>Sí</b>	<i>Streaming</i> , almacenamiento eficiente en dispositivos de bajo espacio.

15. Un profesor ha recibido desde la dirección de su colegio apoyo económico para grabar un CD con sus estudiantes, pues a lo largo del año ha podido montar un repertorio de diez canciones de Violeta Parra. A futuro, el docente pretende publicarlo en plataformas digitales.

¿Qué gestión debe realizar el docente respecto de los derechos de autor para publicar el repertorio de canciones?

- a. Solicitar los permisos a la Sociedad Chilena del Derecho de Autor (SCD).
- b. Solicitar autorización al Departamento de Derechos Intelectuales.
- c. Solicitar autorización de uso de obras a la Fundación Violeta Parra.
- d. Solicitar los permisos al Registro de Propiedad Intelectual.



# Temario (puntos a trabajar)

- Identificar técnicas básicas de ejecución para algunos instrumentos musicales de uso común en el repertorio latinoamericano: charango, quena, siku (zampoña), tarka, guitarra, arpa, tormento, acordeón, guitarrón chileno, violín, flautas de chinos, trompe, pifilka, kultrún, cascahuilla.
- Discriminar usos pertinentes para los diferentes procedimientos de improvisación basados en componentes del discurso musical: ritmo, timbre, melodía, armonía, etc.

- Distinguir los principales tipos y géneros de canciones folclóricas, tradicionales y música popular chilena y latinoamericanas según su estructura musical, temática y/o instrumentación.
- Distinguir las raíces indígenas, la influencia de la tradición europea o africana en la música tradicional chilena y latinoamericana.
- Relacionar expresiones musicales tradicionales chilenas y latinoamericanas con sus respectivos contextos socioculturales a partir de variables no musicales (textos, ocasionalidad, vestimenta, etc.).

- Determinar los elementos de representación identitaria presentes en los usos, prácticas y expresiones musicales de diversas tradiciones y culturas de Chile y Latinoamericanas.
- Reconocer diversas aplicaciones de la tecnología digital e informática en los procesos de creación, práctica, registro y divulgación de la música.
- Reconocer diferentes soportes y formatos de registro, almacenamiento y transmisión de audio digital y análogo, considerando su historia, relevancia social, características y pertinencia de uso.

- Discernir situaciones de producción, reproducción y divulgación musical, a nivel escolar, en las que deban considerarse los derechos de autor.
- Identificar, en situaciones de aula, acciones y decisiones tendientes a favorecer el aprendizaje en la disciplina durante el desarrollo de las clases.

FIN DE LA PRESENTACIÓN