



APROPIACIÓN CURRICULAR

Educación General Básica

Sesión N° 2

19 de noviembre de 2024

Paulina Palma Carrasco

generalista@centcap.cl

CRONOGRAMA

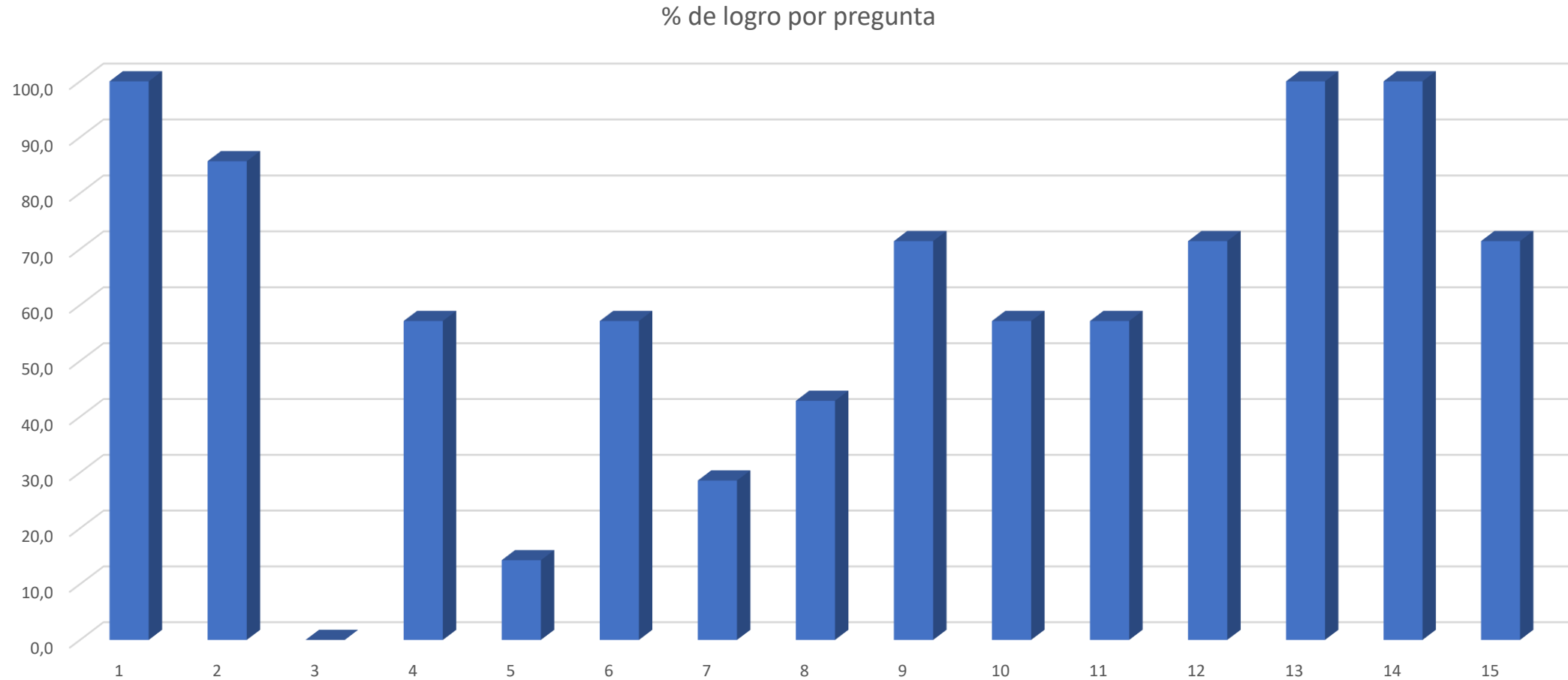
N° de sesión	Fecha	Contenido
Sesión 1	Martes 05/11	Bienvenida Presentación del curso y modalidad de trabajo ¿Qué es la prueba de conocimientos específicos? Análisis y diagnóstico con el temario para reconocer fortalezas y debilidades Ensayo N°1
Sesión 2	Martes 12/11	Revisión de resultados del Ensayo N°1 y retroalimentación colectiva. Análisis detallado de los contenidos más descendidos. Plenario para dudas y comentarios. Revisión de objetivos Ensayo N°2
Sesión 3	Martes 19/11	Retroalimentación del Ensayo N°2 Plenario para dudas y comentarios Revisión de objetivos Ensayo N°3
Sesión 4	Martes 26/11	Retroalimentación del Ensayo N°3 Plenario para dudas y comentarios Revisión de objetivos Ensayo N°4
Sesión 5	Martes 5/12	Retroalimentación del Ensayo N°4 Plenario para dudas y comentarios Encuesta de satisfacción

Retroalimentación de ensayo n°2



- Lenguaje y Comunicación

Porcentaje de logro por pregunta



Respuestas correctas por pregunta



1	2	3	4	5	6	7	8	9	10	11	12	13	14	15
1	1	0	0	0	1	0	0	1	0	0	1	1	1	0
1	1	0	0	0	0	1	1	1	1	0	0	1	1	1
1	1	0	1	0	1	0	0	1	1	1	0	1	1	1
1	1	0	1	0	1	0	0	1	1	1	1	1	1	0
1	1	0	1	1	0	0	0	0	1	1	1	1	1	1
1	1	0	1	0	1	1	1	1	0	1	1	1	1	1
1	0	0	0	0	0	0	1	0	0	0	1	1	1	1
7	6	0	4	1	4	2	3	5	4	4	5	7	7	5
100,0	85,7	0,0	57,1	14,3	57,1	28,6	42,9	71,4	57,1	57,1	71,4	100,0	100,0	71,4

➤ Pregunta N°1

¿Cuál de los siguientes juegos permitiría a una profesora de un 1° Básico trabajar la identificación de fonemas con sus estudiantes?

- A** Jugar a la cuncuna mensajera: la profesora divide al curso en grupos y les entrega círculos que contienen distintas palabras. Cada grupo debe ordenar sus círculos y descubrir el mensaje de su cuncuna.
- B** Jugar a las parejas saltarinas: la profesora dice una palabra compuesta por sílabas directas en voz alta a los estudiantes. Al oírla, los estudiantes deben dar tantos saltos en su sitio como parejas de letras tenga la palabra escuchada.
- C** Jugar al sonido escondido: la profesora muestra una imagen de un objeto a los estudiantes. Luego, dice los sonidos de la palabra en orden omitiendo uno y reemplazándolo por un aplauso. Los estudiantes deben descubrir cuál es el sonido que se escondió.
- D** Jugar al remate de palabras: la profesora coloca un cartel con una palabra compuesta por sílabas directas en la pizarra. Los estudiantes, reunidos en grupos, tienen en sus puestos tarjetas con las letras del abecedario. El primer grupo que forme la palabra del cartel con estas letras se lleva la palabra.

➤ Pregunta N°1

¿Cuál de los siguientes juegos permitiría a una profesora de un 1° Básico trabajar la **identificación de fonemas** con sus estudiantes?

- A Jugar a la cuncuna mensajera: la profesora divide al curso en grupos y les entrega círculos que contienen distintas palabras. Cada grupo debe ordenar sus círculos y descubrir el mensaje de su cuncuna.
- B Jugar a las parejas saltarinas: la profesora dice una palabra compuesta por sílabas directas en voz alta a los estudiantes. Al oírla, los estudiantes deben dar tantos saltos en su sitio como parejas de letras tenga la palabra escuchada.
- C Jugar al sonido escondido: la profesora muestra una imagen de un objeto a los estudiantes. Luego, dice los sonidos de la palabra en orden omitiendo uno y reemplazándolo por un aplauso. Los estudiantes deben descubrir cuál es el **sonido que se escondió**.
- D Jugar al remate de palabras: la profesora coloca un cartel con una palabra compuesta por sílabas directas en la pizarra. Los estudiantes, reunidos en grupos, tienen en sus puestos tarjetas con las letras del abecedario. El primer grupo que forme la palabra del cartel con estas letras se lleva la palabra.

➤ Pregunta N°2

Un profesor de un 2° Básico ha estado trabajando diversos tipos de textos no literarios y evaluará a sus estudiantes a través de la siguiente actividad:

Los estudiantes se sientan en grupos y reciben distintos tipos de textos, para leerlos y observar sus características. Luego, escuchan distintas situaciones que describe la profesora, como por ejemplo: “Tengo invitados a comer a mi casa y quiero hacer una rica comida, ¿qué texto me ayudará a preparar mi cena?”. Cada grupo debe seleccionar el texto que corresponde, mostrarlo y justificar su respuesta.

¿Cuál de los siguientes indicadores permitiría observar el logro del contenido evaluado a través de esta actividad?

- A Identifican la silueta de distintos tipos de texto.
- B Reconocen la estructura de distintos tipos de texto.
- C Clasifican distintos tipos de texto a partir de sus títulos.
- D Distinguen el propósito comunicativo de distintos tipos de texto.

➤ Pregunta N°2

Un profesor de un 2° Básico ha estado trabajando diversos tipos de textos no literarios y evaluará a sus estudiantes a través de la siguiente actividad:

Los estudiantes se sientan en grupos y reciben distintos tipos de textos, para leerlos y observar sus características. Luego, escuchan distintas situaciones que describe la profesora, como por ejemplo: “Tengo invitados a comer a mi casa y quiero hacer una rica comida, ¿qué texto me ayudará a preparar mi cena?”. Cada grupo debe seleccionar el texto que corresponde, mostrarlo y justificar su respuesta.

¿Cuál de los siguientes indicadores permitiría observar el logro del contenido evaluado a través de esta actividad?

- A Identifican la silueta de distintos tipos de texto.
- B Reconocen la estructura de distintos tipos de texto.
- C Clasifican distintos tipos de texto a partir de sus títulos.
- D Distinguen el propósito comunicativo de distintos tipos de texto.

➤ Pregunta N°3

Lea la versión del mito *Nacimiento de la luna* de Walter Krickeberg:

Coyolxauhqui era la diosa de la Luna de acuerdo con la mitología azteca. Su nombre significa “campanas doradas”. Ella era la hija de la diosa de la Tierra, Coatlicue, y la hermana del dios del Sol, Huitzilopochtli. Coyolxauhqui animó a sus cuatrocientos hermanos y hermanas a matar a su madre deshonrada. Coatlicue dio a luz a Huitzilopochtli cuando una bola de plumas cayó en el templo donde estaba barriendo y la tocó. Él salió desde adentro de su madre como un adulto y completamente armado y la salvó. Coatlicue lamentaba tanta violencia. Entonces, Huitzilopochtli le cortó la cabeza a Coyolxauhqui y la tiró al cielo donde se convirtió en la Luna.

¿Qué situación del texto anterior permite clasificarlo como un mito?

- A Coyolxauhqui animó a sus cuatrocientos hermanos y hermanas a matar a su madre deshonrada.
- B Huitzilopochtli salió desde adentro de su madre como un adulto y completamente armado y la salvó.
- C Coyolxauhqui era la hija de la diosa de la Tierra, Coatlicue, y la hermana del dios del Sol, Huitzilopochtli.
- D Coatlicue dio a luz a Huitzilopochtli cuando una bola de plumas cayó en el templo donde estaba barriendo y la tocó.

➤ Pregunta N°3

Lea la versión del mito *Nacimiento de la luna* de Walter Krickeberg:

Coyolxauhqui era la **diosa de la Luna** de acuerdo con la mitología azteca. Su nombre significa “campanas doradas”. Ella era la hija de la **diosa de la Tierra**, Coatlicue, y la hermana del **dios del Sol**, Huitzilopochtli. Coyolxauhqui animó a sus cuatrocientos hermanos y hermanas a matar a su madre deshonrada. Coatlicue dio a luz a Huitzilopochtli cuando una bola de plumas cayó en el templo donde estaba barriendo y la tocó. Él salió desde adentro de su madre como un adulto y completamente armado y la salvó. Coatlicue lamentaba tanta violencia. Entonces, Huitzilopochtli le cortó la cabeza a Coyolxauhqui y la tiró al cielo donde **se convirtió en la Luna**.

¿Qué situación del texto anterior permite clasificarlo como un mito?

- A Coyolxauhqui animó a sus cuatrocientos hermanos y hermanas a matar a su madre deshonrada.
- B Huitzilopochtli salió desde adentro de su madre como un adulto y completamente armado y la salvó.
- C Coyolxauhqui era la hija de la diosa de la Tierra, Coatlicue, y la hermana del dios del Sol, Huitzilopochtli.
- D Coatlicue dio a luz a Huitzilopochtli cuando una bola de plumas cayó en el templo donde estaba barriendo y la tocó.

➤ Pregunta N°4

Lea el siguiente fragmento del texto *La metamorfosis* de Franz Kafka:

Gregorio miró hacia la ventana; estaba nublado, y sobre el cinc del alféizar repiqueteaban las gotas de lluvia, lo que le hizo sentir una gran melancolía.

«Bueno –pensó–; ¿y si siguiese durmiendo un rato y me olvidase de todas estas locuras?». Pero no era posible, pues Gregorio tenía la costumbre de dormir sobre el lado derecho, y su actual estado no le permitía adoptar tal postura. Por más que se esforzara, volvía a quedar de espaldas.

¿Qué tipo de narrador presenta el fragmento anterior?

- A Testigo.
- B Observador.
- C Omnisciente.
- D Protagonista.

➤ Pregunta N°4

Lea el siguiente fragmento del texto *La metamorfosis* de Franz Kafka:

Gregorio miró hacia la ventana; estaba nublado, y sobre el cinc del alféizar repiqueteaban las gotas de lluvia, lo que le hizo sentir una gran melancolía.

«Bueno ~~—pensó—~~; ¿y si siguiese durmiendo un rato y me olvidase de todas estas locuras?». Pero no era posible, pues Gregorio tenía la costumbre de dormir sobre el lado derecho, y su actual estado no le permitía adoptar tal postura. Por más que se esforzara, volvía a quedar de espaldas.

¿Qué tipo de narrador presenta el fragmento anterior?

- A Testigo.
- B Observador.
- C Omnisciente.
- D Protagonista.

➤ Pregunta N°5

Lea el siguiente fragmento del texto *Sin novedad en el frente* de Erich María Remarque:

Los motores roncan, los coches traquetean y crujen. Las carreteras están gastadas y llenas de agujeros. Los camiones tienen prohibido encender los faros y caemos en los baches que nos hacen ir de un lado a otro con peligro de caer fuera del coche. Esto no nos inquieta. ¿Qué puede suceder? Un brazo roto es mejor que un agujero en el vientre, y más de uno querría, precisamente, una ocasión para dar un paseo por su tierra.

Cerca de nosotros corren en largas columnas los coches del convoy de municiones. Van de prisa, nos avanzan continuamente. Les gritamos bellaquerías y nos responden. Se hace visible una pared, pertenece a una casa apartada de la carretera. De pronto aguzo el oído. ¿Me engaño? Vuelvo a escuchar con claridad el graznido de una oca. Doy una ojeada a Kaczinsky y él me la devuelve. Hemos entendido.

—Kat, estoy oyendo a un aspirante a nuestra cazuela.

Afirma:

—Cuando volvamos. Ya sé dónde está.

Naturalmente, Kat sabe dónde está. Seguro que conoce las ocas que existen en veinte kilómetros a la redonda.

¿Qué espacio narrativo enmarca la escena que se desarrolla en el fragmento?

- A Una caravana de guerra se desplaza por una carretera en la oscuridad.
- B Unos soldados recorren un pueblo en tiempos de guerra en busca de comida.
- C Una columna de soldados avanza a pie mientras se cruza con convoyes de guerra.
- D Unos soldados heridos son transportados a su pueblo natal durante la época de guerra.

➤ Pregunta N°5

Lea el siguiente fragmento del texto *Sin novedad en el frente* de Erich María Remarque:

Los motores roncan, los coches traquetean y crujen. Las **carreteras** están gastadas y llenas de agujeros. Los camiones tienen prohibido encender los faros y caemos en los baches que nos hacen ir de un lado a otro con peligro de **caer fuera del coche**. Esto no nos inquieta. ¿Qué puede suceder? Un brazo roto es mejor que un agujero en el vientre, y más de uno querría, precisamente, una ocasión para dar un paseo por su tierra.

Cerca de nosotros **corren en largas columnas los coches** del convoy de municiones. Van de prisa, nos avanzan continuamente. Les gritamos bellaquerías y nos responden. Se hace visible una pared, pertenece a una casa apartada de la carretera. De pronto aguzo el oído. ¿Me engaño? Vuelvo a escuchar con claridad el graznido de una oca. Doy una ojeada a Kaczinsky y él me la devuelve. Hemos entendido.

—Kat, estoy oyendo a un aspirante a nuestra cazuela.

Afirma:

—Cuando volvamos. Ya sé dónde está.

Naturalmente, Kat sabe dónde está. Seguro que conoce las ocas que existen en veinte kilómetros a la redonda.

¿Qué espacio narrativo enmarca la escena que se desarrolla en el fragmento?

- A Una caravana de guerra se desplaza por una carretera en la oscuridad.
- B Unos soldados recorren un pueblo en tiempos de guerra en busca de comida.
- C Una columna de soldados avanza a pie mientras se cruza con convoyes de guerra.
- D Unos soldados heridos son transportados a su pueblo natal durante la época de guerra.

➤ Pregunta N°6

A dos semanas de iniciada la lectura del libro de lectura personal, la profesora de un 3° Básico desea realizar evaluaciones formativas que le permitan recoger información acerca del nivel de comprensión que han alcanzado los estudiantes de lo que llevan leído y que, al mismo tiempo, les sirva a ellos como un ejercicio metacognitivo en relación con su actividad de lectura.

¿Cuál de las siguientes actividades a realizar por los estudiantes sería adecuada para los propósitos evaluativos que se ha planteado la docente?

- A Realizar un esquema de los personajes principales del libro y completarlo con sus acciones a medida que leen.
- B Elaborar un mapa de acontecimientos que vayan completando a medida que avanzan en la lectura del libro.
- C Escribir un resumen de lo que llevan leído e intercambiarlo con un compañero o compañera, para luego comentar la revisión que hizo cada uno.
- D Dibujar un semáforo y escribir en la luz verde lo que van entendiendo del libro; en la amarilla, lo que les está costando entender y, en la roja, lo que no han entendido.

➤ Pregunta N°6

A dos semanas de iniciada la lectura del libro de lectura personal, la profesora de un 3° Básico desea realizar evaluaciones formativas que le permitan recoger información acerca del nivel de comprensión que han alcanzado los estudiantes de lo que llevan leído y que, al mismo tiempo, les sirva a ellos como un ejercicio metacognitivo en relación con su actividad de lectura.

¿Cuál de las siguientes actividades a realizar por los estudiantes sería adecuada para los propósitos evaluativos que se ha planteado la docente?

- A Realizar un esquema de los personajes principales del libro y completarlo con sus acciones a medida que leen.
- B Elaborar un mapa de acontecimientos que vayan completando a medida que avanzan en la lectura del libro.
- C Escribir un resumen de lo que llevan leído e intercambiarlo con un compañero o compañera, para luego comentar la revisión que hizo cada uno.
- D Dibujar un semáforo y escribir en la luz verde lo que van entendiendo del libro; en la amarilla, lo que les está costando entender y, en la roja, lo que no han entendido.

➤ Pregunta N°7

¿Cuál de las siguientes preguntas sería adecuada para propiciar el desarrollo de la metacognición de los estudiantes durante una lectura grupal con el curso?

- A ¿Cómo pueden descubrir el significado de las palabras que desconocen?
- B ¿Cuál es la idea principal del párrafo que acabamos de leer?
- C ¿Qué título le pondrían al texto que estamos leyendo?
- D ¿De qué trata lo que acabamos de leer?

➤ Pregunta N°7

¿Cuál de las siguientes preguntas sería adecuada para **propiciar** el desarrollo de la **metacognición** de los estudiantes durante una lectura grupal con el curso?

- A ¿Cómo pueden descubrir el significado de las palabras que desconocen?
- B ¿Cuál es la idea principal del párrafo que acabamos de leer?
- C ¿Qué título le pondrían al texto que estamos leyendo?
- D ¿De qué trata lo que acabamos de leer?

➤ Pregunta N°8

Un profesor de un 3° Básico evaluará la comprensión de la fábula de Esopo *El pavo real y la grulla*, que se presenta a continuación:

Érase una vez un pavo real muy engreído que tenía un plumaje hermoso como ninguna otra ave.

Un día, se encontró con una grulla. El pavo real se burló de las plumas descoloridas y apagadas de la grulla. Inmediatamente, abrió su colorida cola para que la grulla la admirara.

—Mira mi abanico de plumas —se jactó—. Observa cómo brilla con todos los colores del arcoíris, mientras que tus plumas son tan pálidas. Yo estoy vestido como un rey.

—Es verdad, tu plumaje es mucho más bello que el mío —respondió la grulla—, pero gracias a mis plumas puedo volar hasta llegar al cielo y ver la belleza de la Tierra en todo su esplendor, mientras que tú solo puedes caminar como cualquier pollo.

¿Cuál de los siguientes desempeños daría cuenta de que los estudiantes han logrado extraer información implícita en la fábula leída?

- A Distinguen actitudes de los personajes en la fábula.
- B Reconocen las comparaciones sobre los personajes de la fábula.
- C Expresan su opinión respecto de la respuesta del personaje “grulla”.
- D Distinguen la característica más relevante del personaje “pavo real”.

➤ Pregunta N°8

Un profesor de un 3° Básico evaluará la comprensión de la fábula de Esopo *El pavo real y la grulla*, que se presenta a continuación:

Érase una vez un pavo real muy engreído que tenía un plumaje hermoso como ninguna otra ave.

Un día, se encontró con una grulla. El pavo real se burló de las plumas descoloridas y apagadas de la grulla. Inmediatamente, abrió su colorida cola para que la grulla la admirara.

—Mira mi abanico de plumas —se jactó—. Observa cómo brilla con todos los colores del arcoíris, mientras que tus plumas son tan pálidas. Yo estoy vestido como un rey.

—Es verdad, tu plumaje es mucho más bello que el mío —respondió la grulla—, pero gracias a mis plumas puedo volar hasta llegar al cielo y ver la belleza de la Tierra en todo su esplendor, mientras que tú solo puedes caminar como cualquier pollo.

¿Cuál de los siguientes desempeños daría cuenta de que los estudiantes han logrado extraer información implícita en la fábula leída?

- A Distinguen actitudes de los personajes en la fábula.
- B Reconocen las comparaciones sobre los personajes de la fábula.
- C Expresan su opinión respecto de la respuesta del personaje “grulla”.
- D Distinguen la característica más relevante del personaje “pavo real”.

➤ Pregunta N°9

¿Cuál de las siguientes interrogaciones de texto permitiría que estudiantes de 4° Básico ejerciten la habilidad de inferir el significado de palabras nuevas a partir del contexto?

- A Preguntar “¿qué es un fauno?” a partir del texto: “He visto en el bosque a un fauno que tenía una flauta y que obligaba a danzar a un grupo de silvanos”.
- B Preguntar “¿por qué el Cururo soñó que era el más sabio?” a partir del texto: “Esa noche, el Cururo había soñado que era el más sabio del bosque y que, al contrario del Chuncho, él anunciaba solo buenas noticias”.
- C Preguntar “¿por qué se dice que Alicia nació en el “seno de una familia educada?”” a partir del texto: “Alicia Morel Chaigneau nació en Santiago en el año 1921 en el seno de una familia educada, con un padre “amante, tierno, generoso y autoritario” que tocaba el violoncello”.
- D Preguntar “¿por qué Wilde es excéntrico?” a partir del texto: “El escritor Óscar Wilde siempre se mostró como una persona excéntrica. Llevaba el pelo largo y vestía pantalones de montar de terciopelo, entre otros atuendos que le dieron fama”.

➤ Pregunta N°9

¿Cuál de las siguientes interrogaciones de texto permitiría que estudiantes de 4° Básico ejerciten la habilidad de inferir el significado de palabras nuevas a partir del contexto?

- A Preguntar “¿qué es un fauno?” a partir del texto: “He visto en el bosque a un fauno que tenía una flauta y que obligaba a danzar a un grupo de silvanos”.
- B Preguntar “¿por qué el Cururo soñó que era el más sabio?” a partir del texto: “Esa noche, el Cururo había soñado que era el más sabio del bosque y que, al contrario del Chuncho, él anunciaba solo buenas noticias”.
- C Preguntar “¿por qué se dice que Alicia nació en el “seno de una familia educada?”” a partir del texto: “Alicia Morel Chaigneau nació en Santiago en el año 1921 en el seno de una familia educada, con un padre “amante, tierno, generoso y autoritario” que tocaba el violoncello”.
- D Preguntar “¿por qué Wilde es excéntrico?” a partir del texto: “El escritor Óscar Wilde siempre se mostró como una persona excéntrica. Llevaba el pelo largo y vestía pantalones de montar de terciopelo, entre otros atuendos que le dieron fama”.

➤ Pregunta N°10

Una profesora de 3° Básico se ha dado cuenta de que a la mayoría de sus estudiantes les cuesta reconstruir el significado de las narraciones leídas a partir de sus ideas principales, por lo que ha decidido realizar actividades permanentes durante la lectura de textos narrativos, que contribuyan a desarrollar esta habilidad.

¿Cuál de las siguientes estrategias podría implementar la profesora en sus clases para que los estudiantes ejerciten la capacidad de reconstruir el significado de lo leído?

- A Incorporar pausas durante la lectura de los textos para que los estudiantes parafraseen lo leído.
- B Pedir a los estudiantes que construyan un esquema gráfico de la secuencia de acontecimientos durante la lectura.
- C Incluir preguntas durante la lectura que permitan a los estudiantes realizar apreciaciones sobre las ideas de los textos.
- D Solicitar a los estudiantes que escriban sus predicciones antes de comenzar la lectura y luego las verifiquen durante la misma.

➤ Pregunta N°10

Una profesora de 3° Básico se ha dado cuenta de que a la mayoría de sus estudiantes les cuesta reconstruir el significado de las narraciones leídas a partir de sus ideas principales, por lo que ha decidido realizar actividades permanentes durante la lectura de textos narrativos, que contribuyan a desarrollar esta habilidad.

¿Cuál de las siguientes estrategias podría implementar la profesora en sus clases para que los estudiantes ejerciten la capacidad de reconstruir el significado de lo leído?

- A Incorporar pausas durante la lectura de los textos para que los estudiantes parafraseen lo leído.
- B Pedir a los estudiantes que construyan un esquema gráfico de la secuencia de acontecimientos durante la lectura.
- C Incluir preguntas durante la lectura que permitan a los estudiantes realizar apreciaciones sobre las ideas de los textos.
- D Solicitar a los estudiantes que escriban sus predicciones antes de comenzar la lectura y luego las verifiquen durante la misma.

➤ Pregunta N°11

Lea el siguiente fragmento del poema épico *La Araucana* de Alonso de Ercilla:

Nadie puede llamarse venturoso
Hasta ver de la vida el fin incierto;
Ni está libre del mar tempestuoso
Quien surto no se ve dentro del puerto:
Venir un bien tras otro es muy dudoso
Y un mal tras otro mal es siempre cierto;
Jamás próspero tiempo fue durable,
Ni dejó de durar el miserable.

¿Qué figura literaria se observa en los versos subrayados?

- A Anáfora.
- B Antítesis.
- C Hipérbole.
- D Comparación.

➤ Pregunta N°11

Lea el siguiente fragmento del poema épico *La Araucana* de Alonso de Ercilla:

Nadie puede llamarse venturoso
Hasta ver de la vida el fin incierto;
Ni está libre del mar tempestuoso
Quien surto no se ve dentro del puerto:
Venir un bien tras otro es muy dudoso
Y un mal tras otro mal es siempre cierto;
Jamás próspero tiempo fue durable,
Ni dejó de durar el miserable.

¿Qué figura literaria se observa en los versos subrayados?

- A Anáfora.
- B Antítesis.
- C Hipérbole.
- D Comparación.

➤ Pregunta N°12

Un profesor de un 4° Básico está trabajando junto con sus estudiantes la interpretación de figuras literarias a través de la lectura del poema *Sinfonía blanca* de Carlos Reviejo:

Albores del día
llegaron llamando.
Desde mi ventana,
se ve todo blanco.
Blanco los caminos,
blancos los tejados,
la veleta blanca
y blancos los campos.
La tierra, coqueta,
se cubrió de un manto
de algodón ligero,
blanco, blanco, blanco.

¿Cuál de las siguientes preguntas podría realizar el profesor para que los estudiantes interpreten una personificación presente en el poema?

- A ¿Qué representa el color blanco en el poema leído?
- B ¿Por qué el blanco de la tierra se compara con algodón?
- C ¿Qué quiere decir el hablante al señalar que la tierra es coqueta?
- D ¿Cómo describe el hablante los caminos, los tejados, la veleta y los campos?

➤ Pregunta N°12

Un profesor de un 4° Básico está trabajando junto con sus estudiantes la interpretación de figuras literarias a través de la lectura del poema *Sinfonía blanca* de Carlos Reviejo:

Albores del día
llegaron llamando.
Desde mi ventana,
se ve todo blanco.
Blanco los caminos,
blancos los tejados,
la veleta blanca
y blancos los campos.
La tierra, coqueta,
se cubrió de un manto
de algodón ligero,
blanco, blanco, blanco.

¿Cuál de las siguientes preguntas podría realizar el profesor para que los estudiantes interpreten una personificación presente en el poema?

- A ¿Qué representa el color blanco en el poema leído?
- B ¿Por qué el blanco de la tierra se compara con algodón?
- C ¿Qué quiere decir el hablante al señalar que la tierra es coqueta?
- D ¿Cómo describe el hablante los caminos, los tejados, la veleta y los campos?

➤ Pregunta N°13

¿Cuál de los siguientes versos presenta una personificación?

- A Sonríe el alba más dulcemente.
- B Fue sueño ayer, mañana será tierra.
- C Apegada a mis brazos como una enredadera.
- D Y las hojas caían en el agua de tu alma.

➤ Pregunta N°13

¿Cuál de los siguientes versos presenta una **personificación**?

- A Sonríe el alba más dulcemente.
- B Fue sueño ayer, mañana será tierra.
- C Apegada a mis brazos como una enredadera.
- D Y las hojas caían en el agua de tu alma.

➤ Pregunta N°14

Un profesor de un 2° Básico trabajará la producción oral de sus estudiantes a partir de narraciones breves. Para esto, les pide que hagan un relato a partir de lo que observan en la siguiente imagen:



¿Cuál de las siguientes preguntas ayudaría a que los estudiantes transmitan sus ideas en el marco de una estructura narrativa?

- A ¿Por qué esta es una actitud positiva?
- B ¿Qué están haciendo los niños en la imagen?
- C ¿Cómo están vestidos los niños de la imagen?
- D ¿Cómo te sientes al ver lo que hacen los niños?

➤ Pregunta N°14

Un profesor de un 2° Básico trabajará la producción oral de sus estudiantes a partir de narraciones breves. Para esto, les pide que hagan un relato a partir de lo que observan en la siguiente imagen:



¿Cuál de las siguientes preguntas ayudaría a que los estudiantes transmitan sus ideas en el marco de una estructura narrativa?

- A ¿Por qué esta es una actitud positiva?
- B ¿Qué están haciendo los niños en la imagen?
- C ¿Cómo están vestidos los niños de la imagen?
- D ¿Cómo te sientes al ver lo que hacen los niños?

➤ Pregunta N°15

Una profesora de un 3° Básico va a trabajar la escritura de un cuento con sus estudiantes, enfocándose en la adecuación a la situación comunicativa.

Considerando este foco de la actividad, ¿cuál de las siguientes preguntas que realiza la profesora sería más adecuada para que los estudiantes puedan comenzar la planificación de su producción textual?

- A ¿De qué tratará nuestro cuento?
- B ¿Para quiénes escribiremos nuestro cuento?
- C ¿Dónde se desarrollará la historia de nuestro cuento?
- D ¿Qué tipo de lenguaje utilizaremos en nuestro cuento?

➤ Pregunta N°15

Una profesora de un 3° Básico va a trabajar la escritura de un cuento con sus estudiantes, enfocándose en la **adecuación a la situación comunicativa**.

Considerando este foco de la actividad, ¿cuál de las siguientes preguntas que realiza la profesora sería **más adecuada** para que los estudiantes puedan **comenzar** la planificación de su producción textual?

- A ¿De qué tratará nuestro cuento?
- B **¿Para quiénes escribiremos nuestro cuento?**
- C ¿Dónde se desarrollará la historia de nuestro cuento?
- D ¿Qué tipo de lenguaje utilizaremos en nuestro cuento?

Temario: Educación General Básica

	DOMINIO : Ciencias Naturales
	4.1 Contenidos relevantes de la asignatura.
	4.2 Enseñanza-Aprendizaje en la asignatura

1.1 Contenidos relevantes de la asignatura.

N°	Contenidos
1	Distinguir conceptos asociados a la biodiversidad : especie, población, comunidad, ecosistema y bioma.
2	Distinguir los procesos de polinización, germinación, respiración y fotosíntesis , para el desarrollo de las plantas en situaciones contextualizadas.
3	Clasificar animales vertebrados e invertebrados según su morfología, hábitos alimentarios, refugio, cubierta corporal, forma de desplazamiento, formas de reproducción y ciclo de vida.
4	Describir formas de interacción entre seres vivos que componen un ecosistema .
5	Distinguir la función de los organismos productores, consumidores y descomponedores, en diferentes ecosistemas .
6	Distinguir las consecuencias a las alteraciones a las tramas tróficas en los ecosistemas.
7	Identificar las consecuencias de las intervenciones humanas positivas y/o negativas en la biodiversidad .
8	Identificar la función de componentes del cuerpo humano asociados a los sistemas respiratorio, digestivo, circulatorio y locomotor .
9	Identificar las funciones del sistema nervioso en la adaptación al medio y al metabolismo.

1.1 Contenidos relevantes de la asignatura.

N°	Contenidos
10	Distinguir hábitos de vida saludable (alimentación, salud, ejercicio físico, recreación, relaciones armoniosas, entre otros) y sus implicancias para el ser humano.
11	Distinguir los diferentes estados físicos de la materia y sus cambios , en relación con sus propiedades micro (ordenamiento molecular) y macroscópicas (forma, masa y volumen) y sus aplicaciones en la vida cotidiana.
12	Identificar las características generales de la luz (viaja en línea recta, se refleja, puede ser separada en colores).
13	Reconocer las características generales del sonido en la vida cotidiana (viaja en todas las direcciones, se absorbe o se refleja, se transmite por medio de distintos materiales, tiene tono, intensidad y duración).
14	Distinguir los diferentes tipos de fuerzas y sus efectos en situaciones concretas (fuerza de roce, fuerza de gravedad y fuerza magnética).
15	Identificar las características de componentes del Universo , tales como estrellas, planetas, galaxias, satélites, sistema solar.
16	Relacionar los movimientos de la Tierra, el Sol y la Luna , y la posición de la Tierra (grado de inclinación o su posición en el sistema solar), con fenómenos astronómicos y climáticos.
17	Identificar las características de la estructura de la Tierra (litósfera: núcleo, manto y corteza) que permiten distintas formas de vida.
18	Relacionar los movimientos de las placas tectónicas con fenómenos tales como sismos, tsunamis y erupciones volcánicas.

1.2 Enseñanza-Aprendizaje en la asignatura.

N°	Aspectos a evaluar
1	Seleccionar actividades o estrategias pedagógicas para trabajar los objetivos de aprendizaje de los ejes: Ciencias de la Vida, Ciencias Físicas y Químicas y Ciencias de la Tierra y el Universo, acorde con la investigación científica escolar (etapas de investigación científica escolar: 1. Observar y preguntar, 2. Experimentar/planificar y conducir una investigación y 3. Analizar la evidencia y comunicar).
2	Seleccionar actividades o estrategias pedagógicas para el desarrollo de las habilidades de pensamiento científico enmarcadas en la investigación científica escolar (observar, argumentar, formular explicaciones posibles, comparar, relacionar, seleccionar información, registrar datos, analizar, sintetizar y sacar conclusiones y comunicar).
3	Identificar , en situaciones de aula, decisiones e intervenciones del docente que favorecen el aprendizaje de las ciencias naturales durante el desarrollo de la clase.
4	Seleccionar materiales concretos o recursos adecuados (imágenes, instrumentos de medición, elementos reales de observación, como plantas, suelo, etc.) para el aprendizaje de la asignatura de Ciencias Naturales.
5	Inferir la dificultad en el proceso de aprendizaje de uno o varios estudiantes, a partir de respuestas erradas o muestras del desempeño que denotan confusiones, omisiones o comprensión equívoca de ciertos contenidos de la asignatura de Ciencias Naturales.

1.2 Enseñanza-Aprendizaje en la asignatura.

N°	Aspectos a evaluar
6	Distinguir estrategias para enfrentar las dificultades que se presentan en el proceso de aprendizaje de los estudiantes, de modo que estas puedan ser superadas en la asignatura de Ciencias Naturales (por ejemplo, reformular ejemplos, simplificar un problema, utilizar otros tipos de representaciones, entre otras).
7	Seleccionar actividades o instrumentos pertinentes para evaluar los objetivos de aprendizaje de la asignatura de Ciencias Naturales.
8	Identificar los indicadores de evaluación y desempeños que dan cuenta de los distintos objetivos de aprendizaje de la asignatura de Ciencias Naturales y sus etapas de la investigación científica escolar.
9	Caracterizar prácticas e interacciones pedagógicas que contribuyen a retroalimentar formativamente el aprendizaje de los estudiantes ante muestras de su desempeño en la asignatura de Ciencias Naturales.

ENSAYO N°2

- Para responder el ensayo n°3 ingrese a la tercera sesión.
- Para realizar el ensayo cuenta con 45 minutos y solo contará con un intento.
- Al finalizar el ensayo podrá revisar sus resultados.